

ARBETSPLATSEN // ENSJÖ

PROJEKT NRK

STEFANO DE SANTI

# NRK-flytting

## OPPSUMMERT

I 2016 bestemte styret i NRK at hovedkontoret skal flyttes fra Marienlyst i Oslo. Det er ikke avgjort hvor NRK skal flytte. Investeringselskapet Ferd har kjøpt tomten på Marienlyst for minst 3,75 milliarder kroner.

Utklipp från NRK

Norge | NRK

## NRK-streik blant 1700 NJ-ansatte. Kringkastingssjefen beklager overfor publikum.

– Jeg opplever streikeviljen som stor, sier tillitsvalgt i NRK Nyhetsdivisjonen.

Lars Molteberg Glomnes  
Thea Storøy Elnan *Journalist*  
Ragnhild Sofie Selstø  
og NTB



15. mai 2018 11:54 | Sist oppdatert 15. mai 2018

Utklipp från Aftenposten

## Kan åpent kontorlandskap gjøre deg 440 prosent bedre?

En utredning av arbeidsplasser i det nye regjeringskvartalet legger til grunn at åpent kontorlandskap gjør at du presterer 440 prosent bedre. Men hva forteller egentlig undersøkelsen det vises til?

PUBLISERT 25. APR. 2018 KL. 17:54



**Kjersti Knudssøn**  
@KjerstiKnudsson  
Journalist



**Synnøve Bakke**  
Journalist



**Anne Linn Kumano-Ensby**  
@annelinn  
Journalist

Utklipp från Brennpunkt, NRK

## NRK har doblet antallet midlertidige ansatte på tre år. Tallene er dramatisk høye og skuffende, mener tillitsvalgt

Bruken av midlertidige ansettelser i NRK merkes aller sterkest i redaksjonene. – Dette var ikke pent, sier leder Richard Aune i NRKs journalistlag.



**Erik Waatland**

PUBLISERT Onsdag 29. mars 2017 - 07:20



Utklipp från Medier24

## Parkhistorien fortsetter: Byantikvaren setter foten ned på Ensjø

100 boliger skulle bygges på tomten til Kolberg Motors på Ensjø. Men nå vil Byantikvaren bevare de gamle industrihallene som ligger der. Det er imidlertid ikke sikkert at det ødelegger håpet om park.

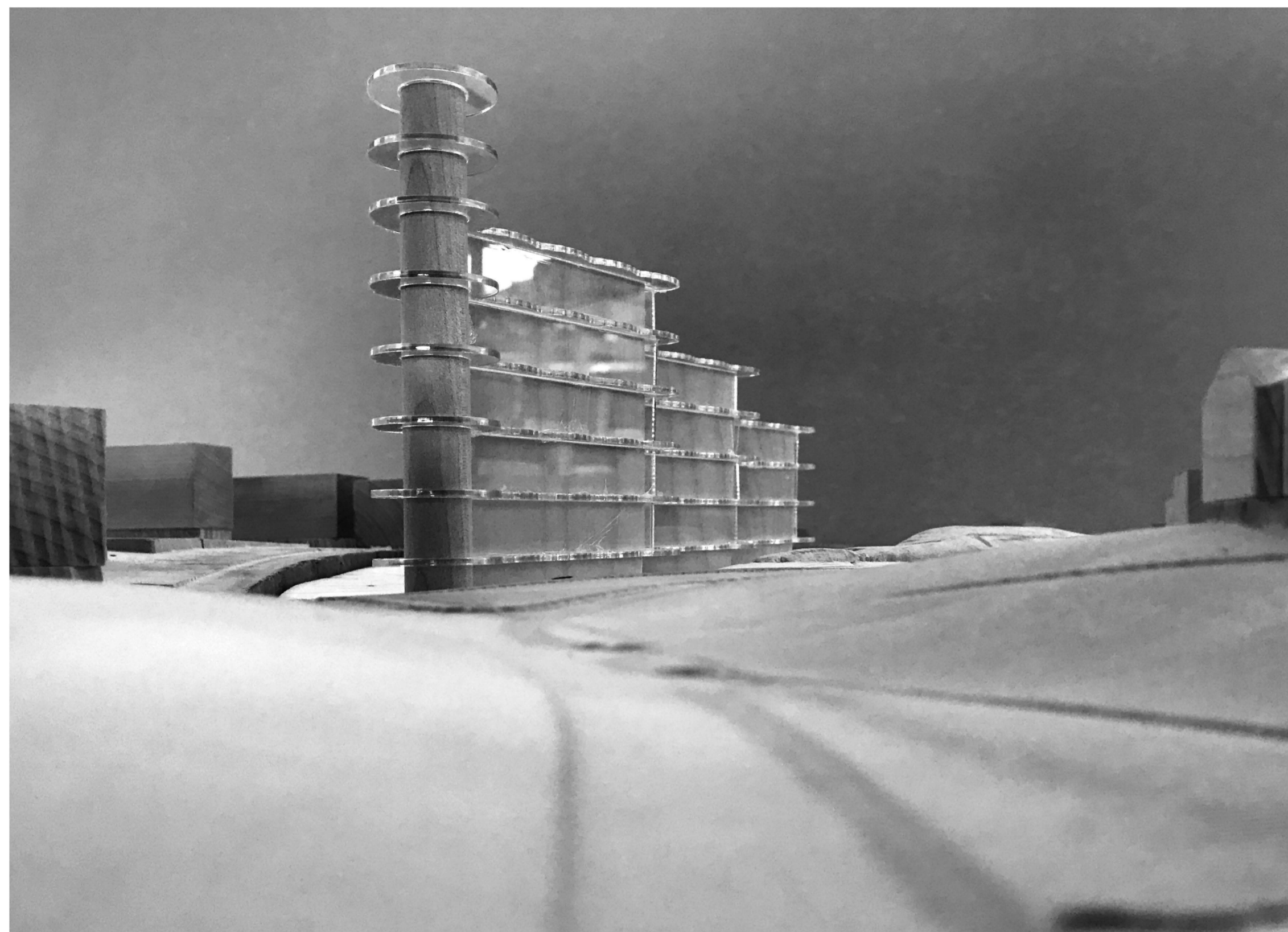
---

Av Sissel Hoffengh

---

02/05/2022 16:58

Utklipp från Dagsavisen



### *Arbetsplatsen*

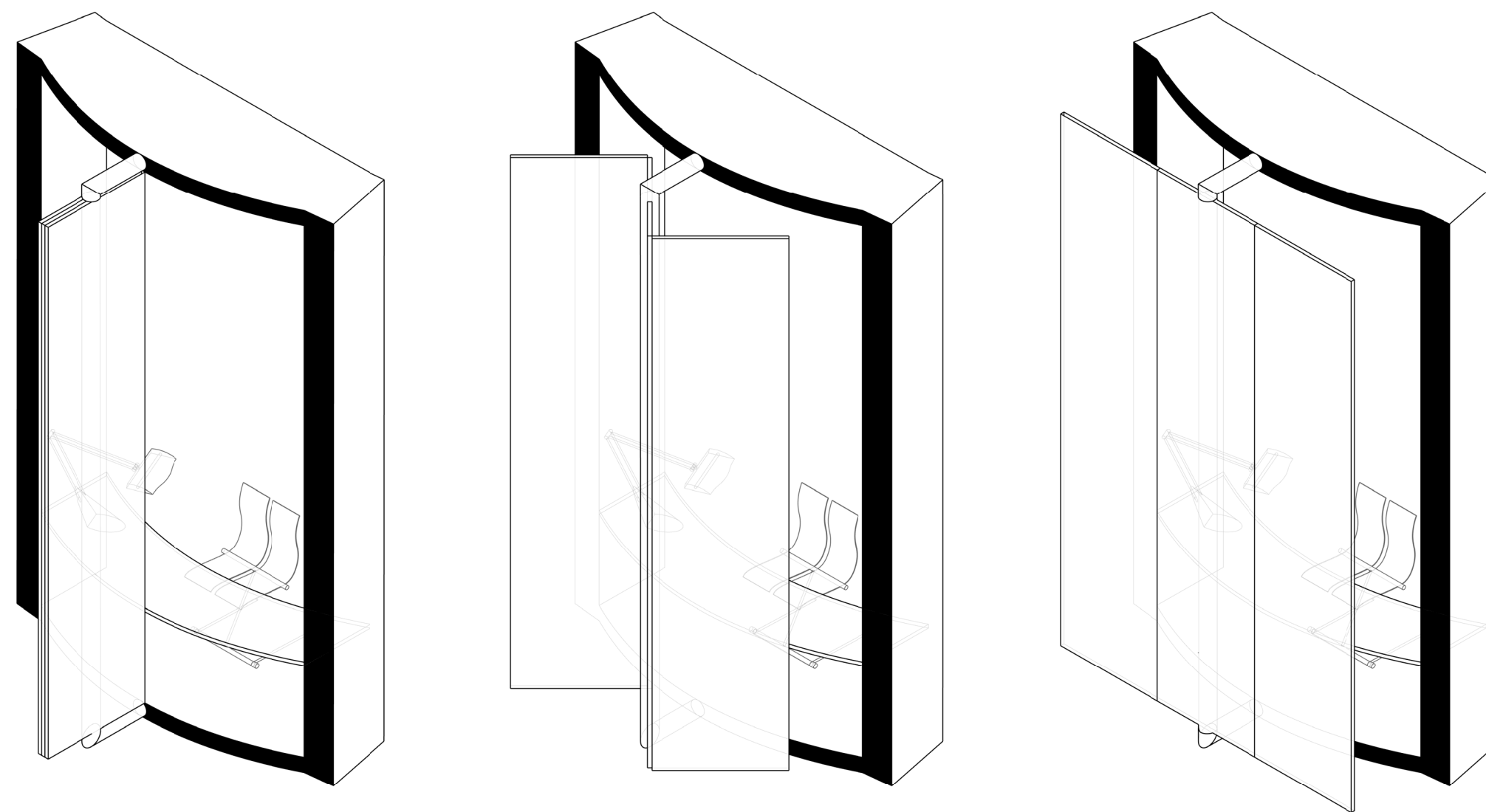
I de presentationer och introduktioner vi har blivit presenterade inför det här terminen så har ordet *flexibilitet* återanvänts. Studios, ny teknik och ett framtidsscenario vi inte kan föreställa oss har varit de argument för bruket av ordet. Däremot har den anställda varit frånvarande, både när de själva har presenterat och när projektgruppen för NRKs flytt presenterat. Det intresserade mig.

Med hjälp av medialt uppmärksammade händelser, egen erfarenhet som tjänsteman och sociologisk teori som behandlar studier av arbetets moder-nitet i staden och dess form, började ordet flexibilitet att förklara sig, och därmed även orsaken till flytten. I den *marknadsstyrda* flexibiliteten passar inte historien om arbetsplatsen in, den enda konstanten i NRKs 60 åriga historia. För sedan uppstarten till idag så har kontoret, oavsett ny teknik och styrning, varit behövd, rent spatialt men även kvalitetsmässigt. Forskning på kreativitet är komplext och även kontroversiellt, men det går att konstatera med säkerhet att god arbetsmiljö på arbetsplatsen är en stor faktor till längre livslängd, social och ekonomisk trygghet, hållbarhet och representation. Detta rimmar väl med NRKs värdegrund, och mitt projekt har styrts efter det. Formmässigt rimmar det också väl över vad som kan beskrivas som arkitektonisk kvalitet, arbetsplats med fönster, där den anställda har möjlighet att styra sin direkta närmiljö i förhållande till ljus, luft, och värme.

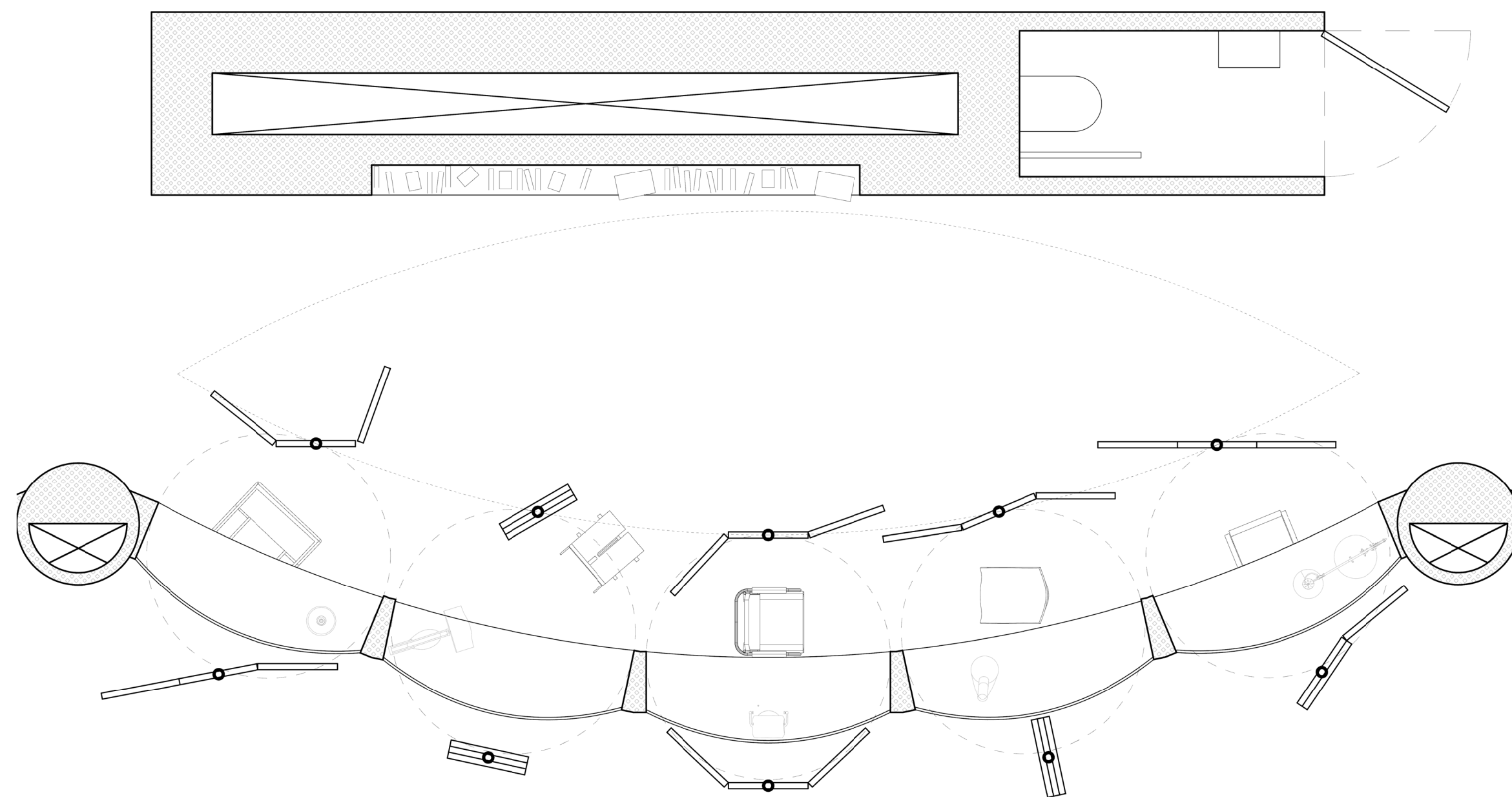
Det område NRK ska flytta till kan tillgodose dessa krav.

Ensjö har förutom själva tomten även en historisk kontext av förändring. Bilbyn och dess lokaler behöver en ny funktion, vilket bör ses på för aktualisering av området. Placeringen vid Ring 3 ger också projektet att bygga högt, såsom man har gjort sedan 50-talet här. Byggnaderna här på gränslandet, på ett topografiskt interregnum kan om de är tillräckligt höga, symboliskt hälsa dig välkommen till öst, lika gärna som de markerar en invitation till centrum. Båda dessa saker hjälper med identifieringen av Ensjö, som även den kan förstärkas med ett större *blågrön* urbant sammanhang, som även kopplar ihop området med Kampen. Det får även topografin på tomten att variera samt tillåter den omringande park och växtlighet runt den centralt på tomten placerade projektet.

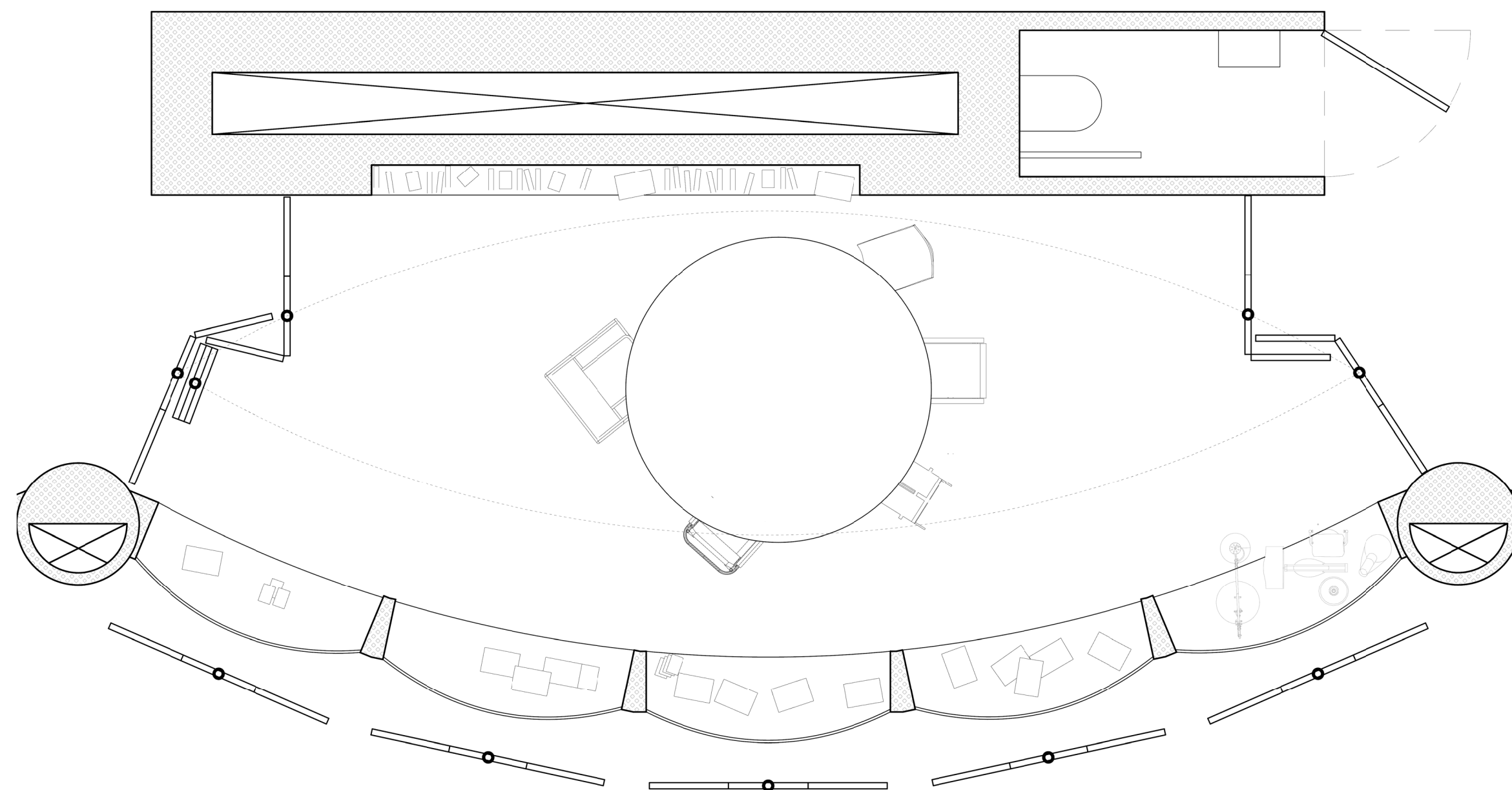
Projektet är en arbetsplats på Ensjö. Projektet är försök till *mänsklig* flexibilitet.



Axonometri av kontorplatsen  
1:30



Plan av kontorplatsen  
1:40



Plan av kontorplatsen  
1:40





Illustration av kontorplatsen

1. Limträ, 250 mm, fästs på bärande element,, agerar avstivande, vertikala krafter, termisk samt bullerisolerande.

2. Fackverk i stål, 10-50 mm profiler, tar axiella samt förvriddande krafter, längsta spänn är 5000 mm.

3. Betonggrund, 300-500 mm, termisk isolerande, inspänd tar vertikala, rotation samt förvriddande krafter

4. Isolation, 30 mm.

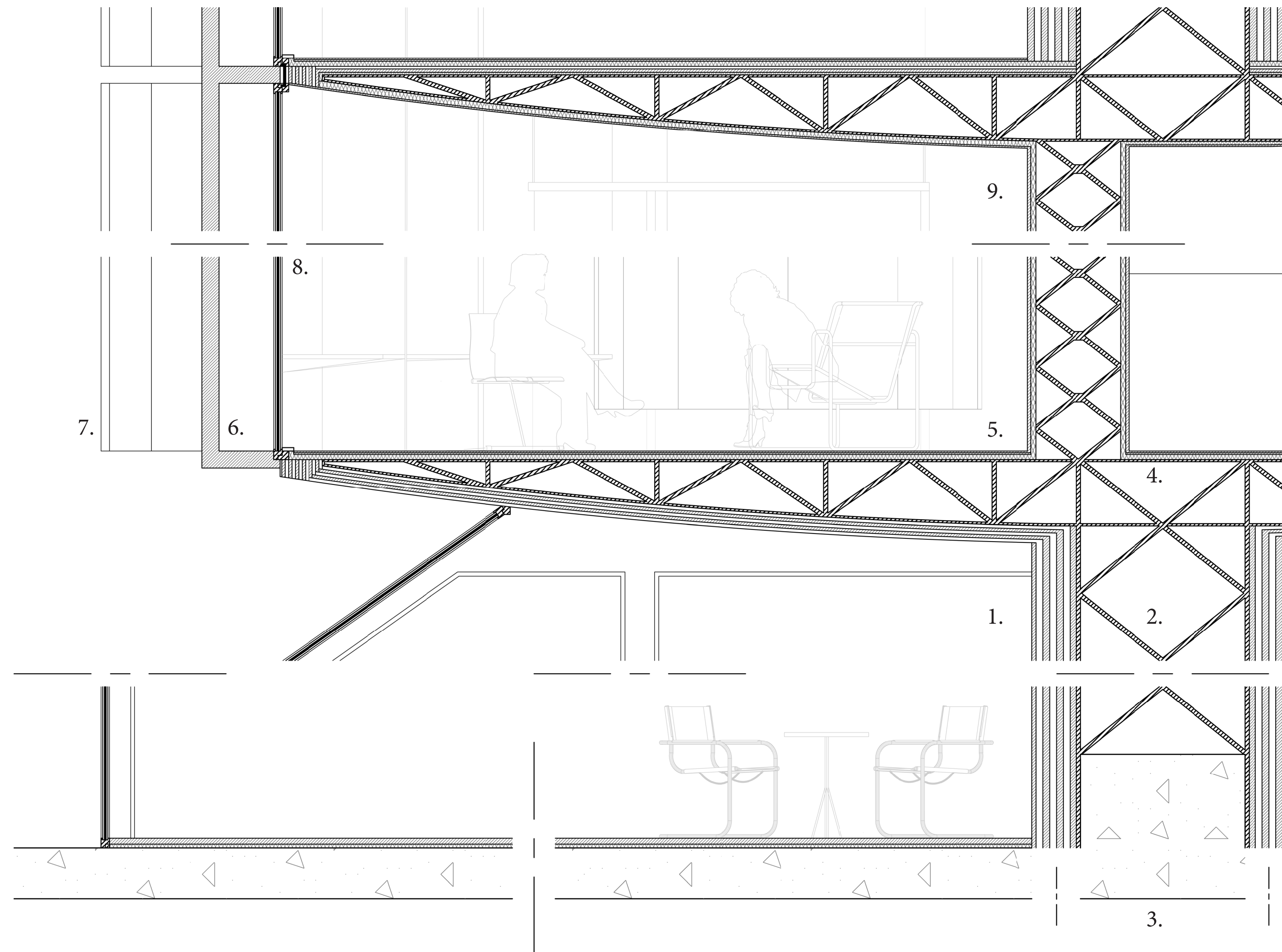
5. Golvbeslag i trä, 4 mm.

6. Persiennhållare, 100 x 100 mm, innspänd på stålstrukturen vinge.

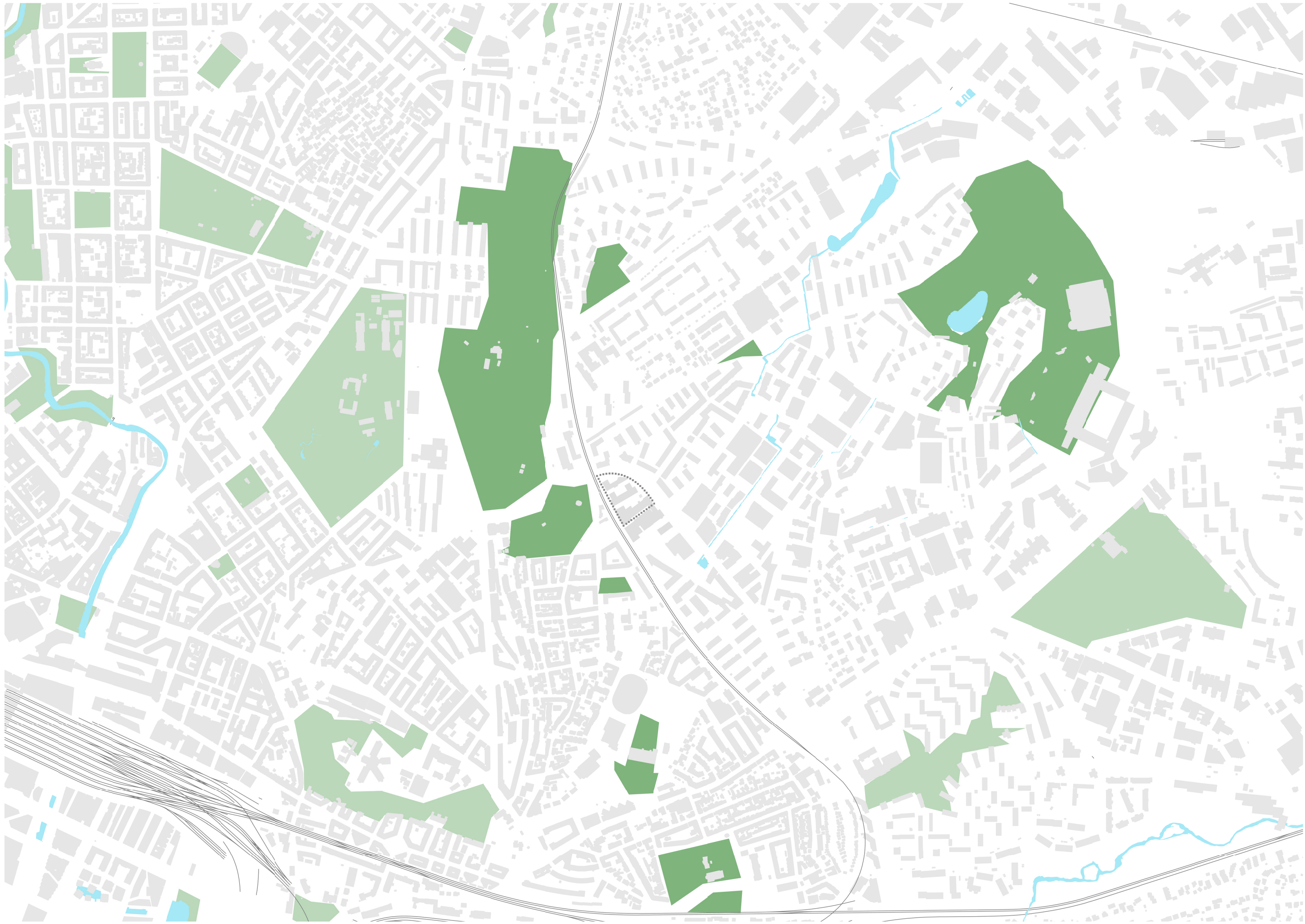
7. Persienner, 50 mm.

8. Fönster, infäst på stålkonstruktionens utsida.

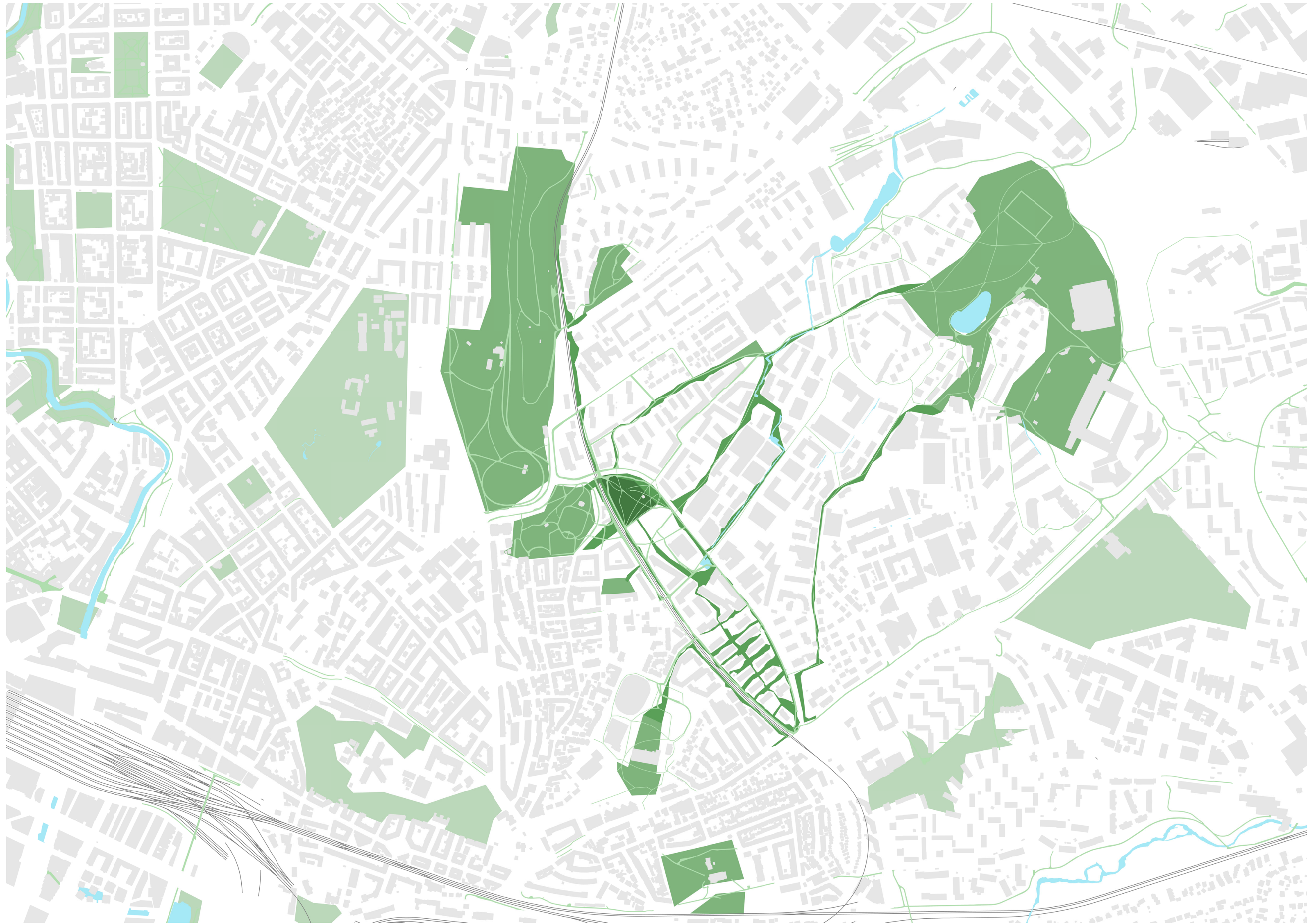
9. Limträ, 60 mm, agerar termisk samt bullerisolerande.



Snitt, detalj av konstruktionen  
1:20



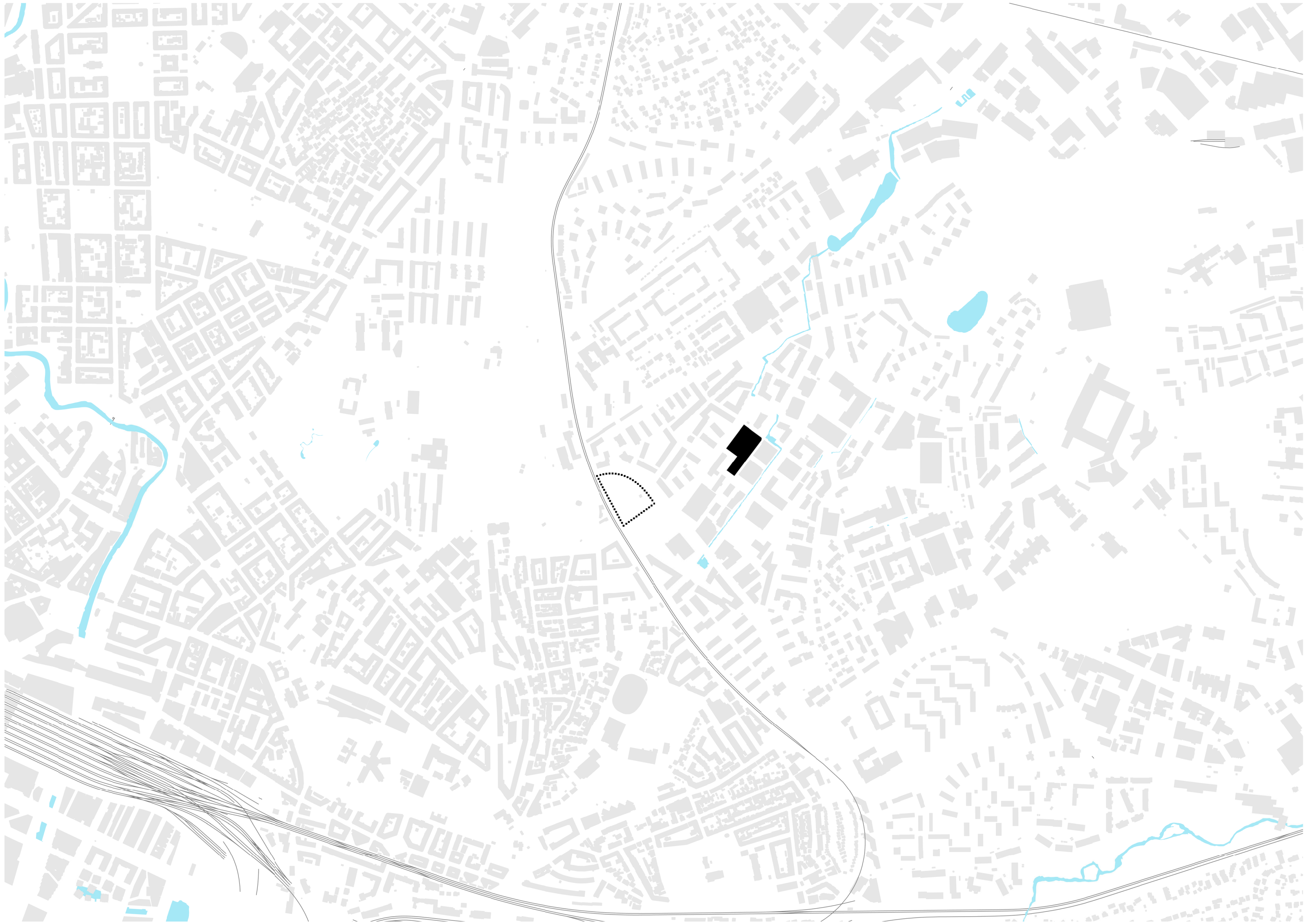
Ensjö, idag  
1:7000



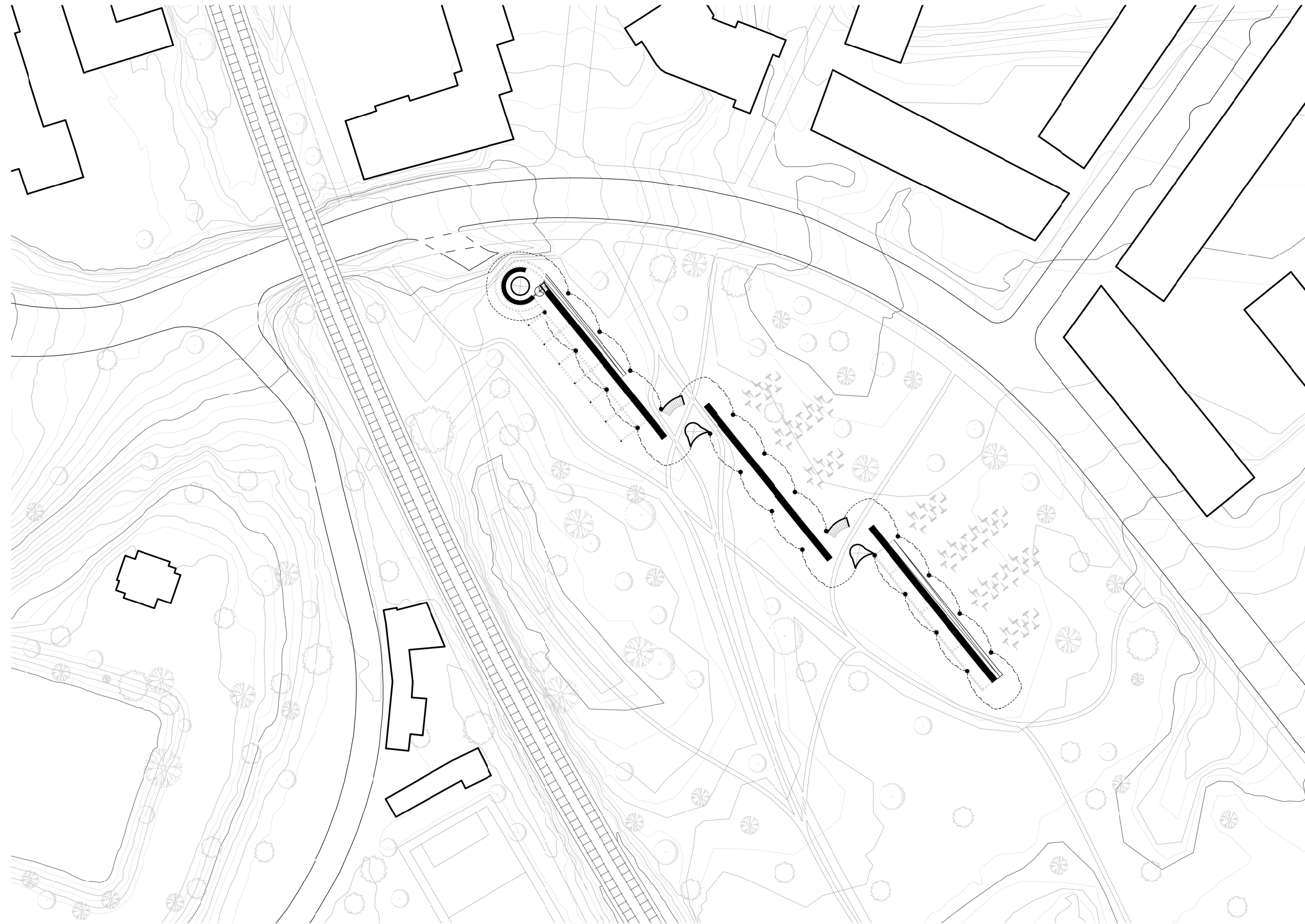
Ensjö, aktivisering av mandeln  
1:7000



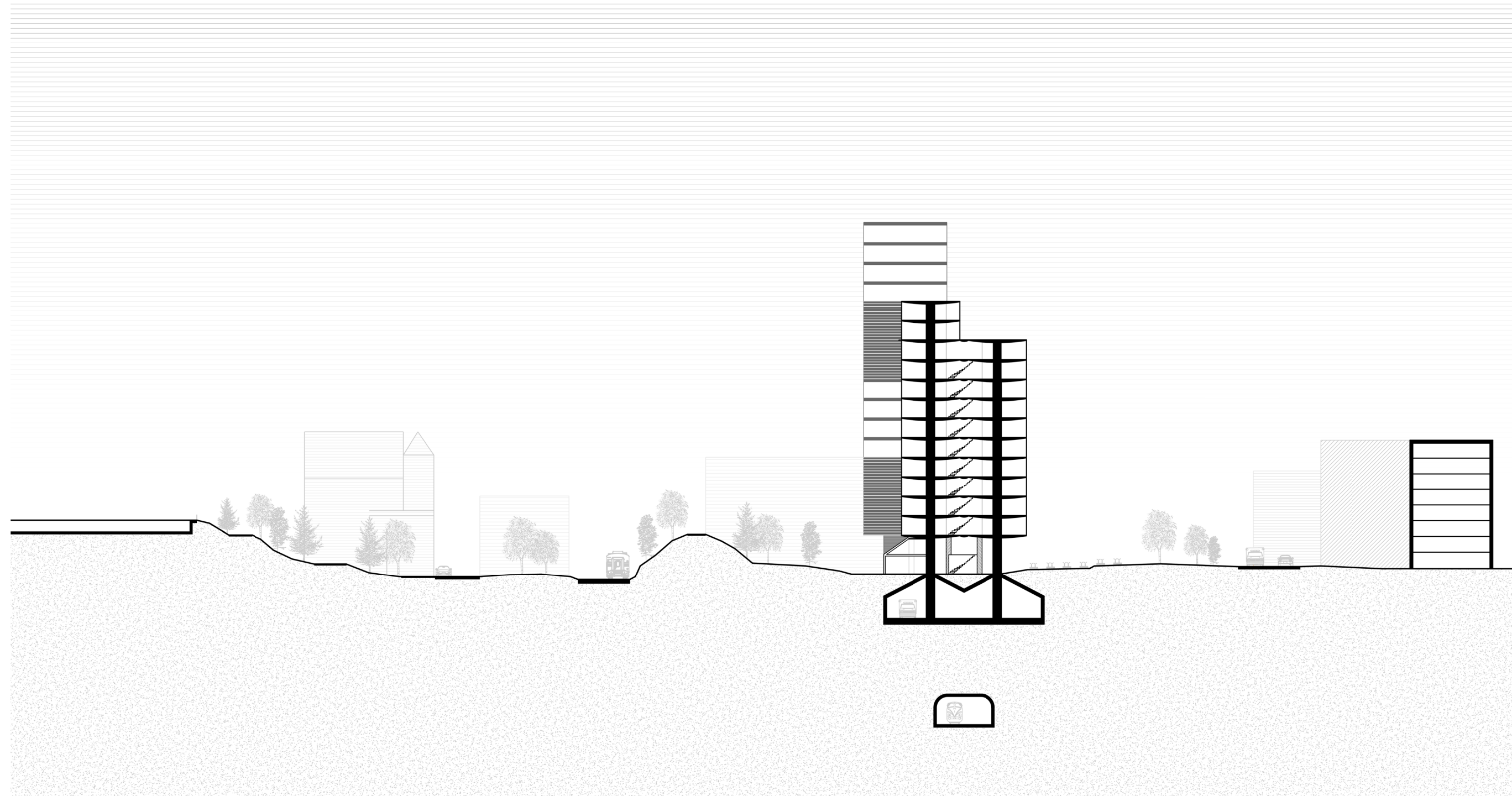
Byggnader över 14 våningar, Ring 3  
1:7000



Bilhallar på Ensjö  
1:7000



Situationsplan  
1:750

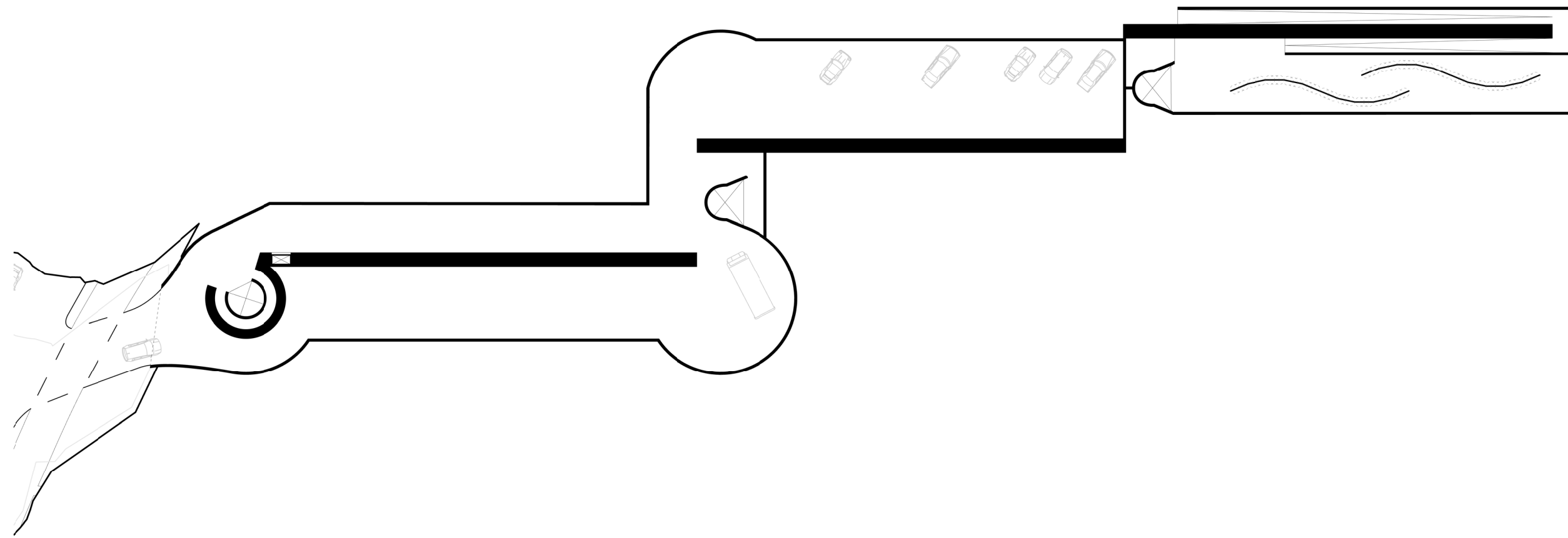


Tvårsnitt  
1:750

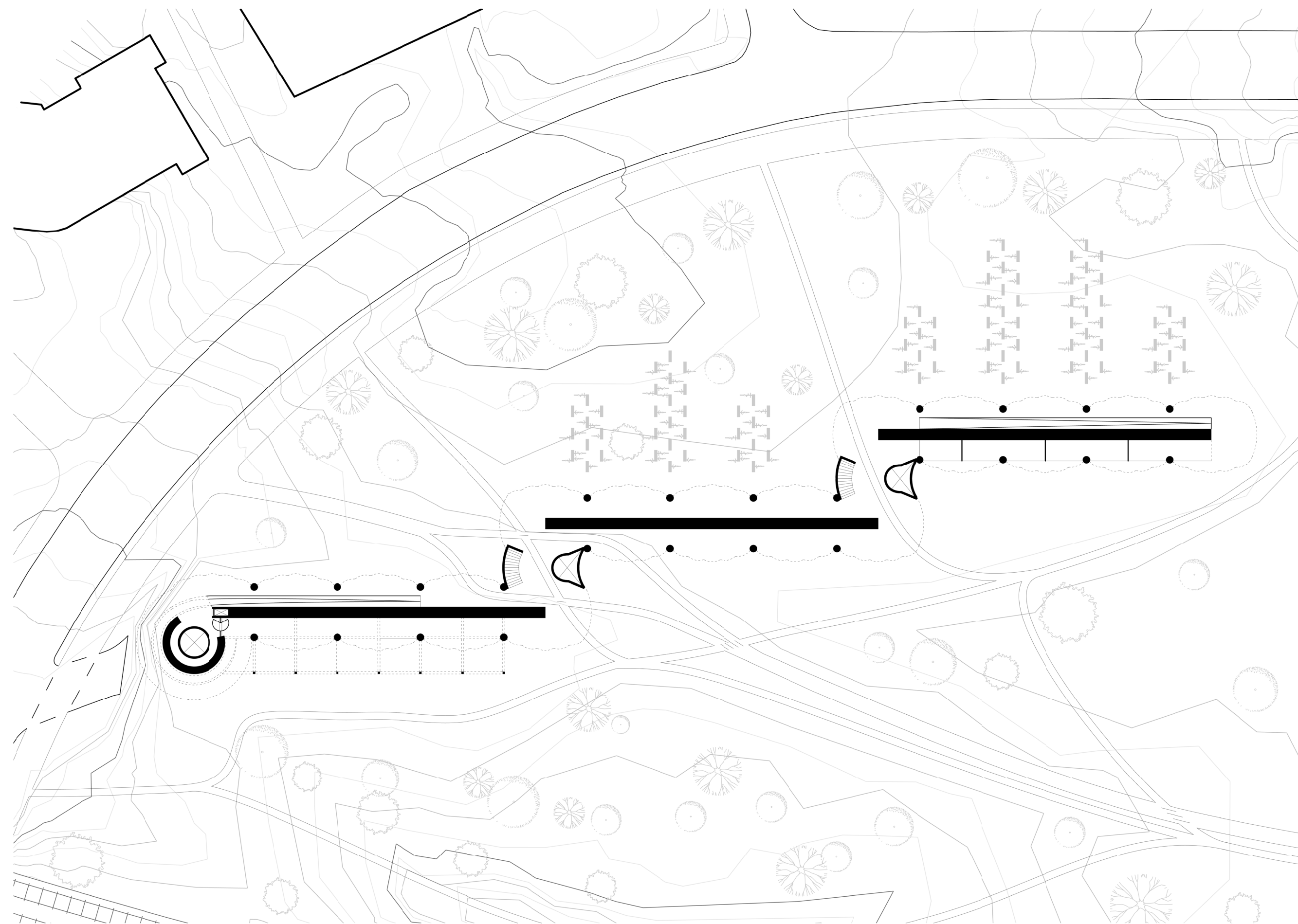




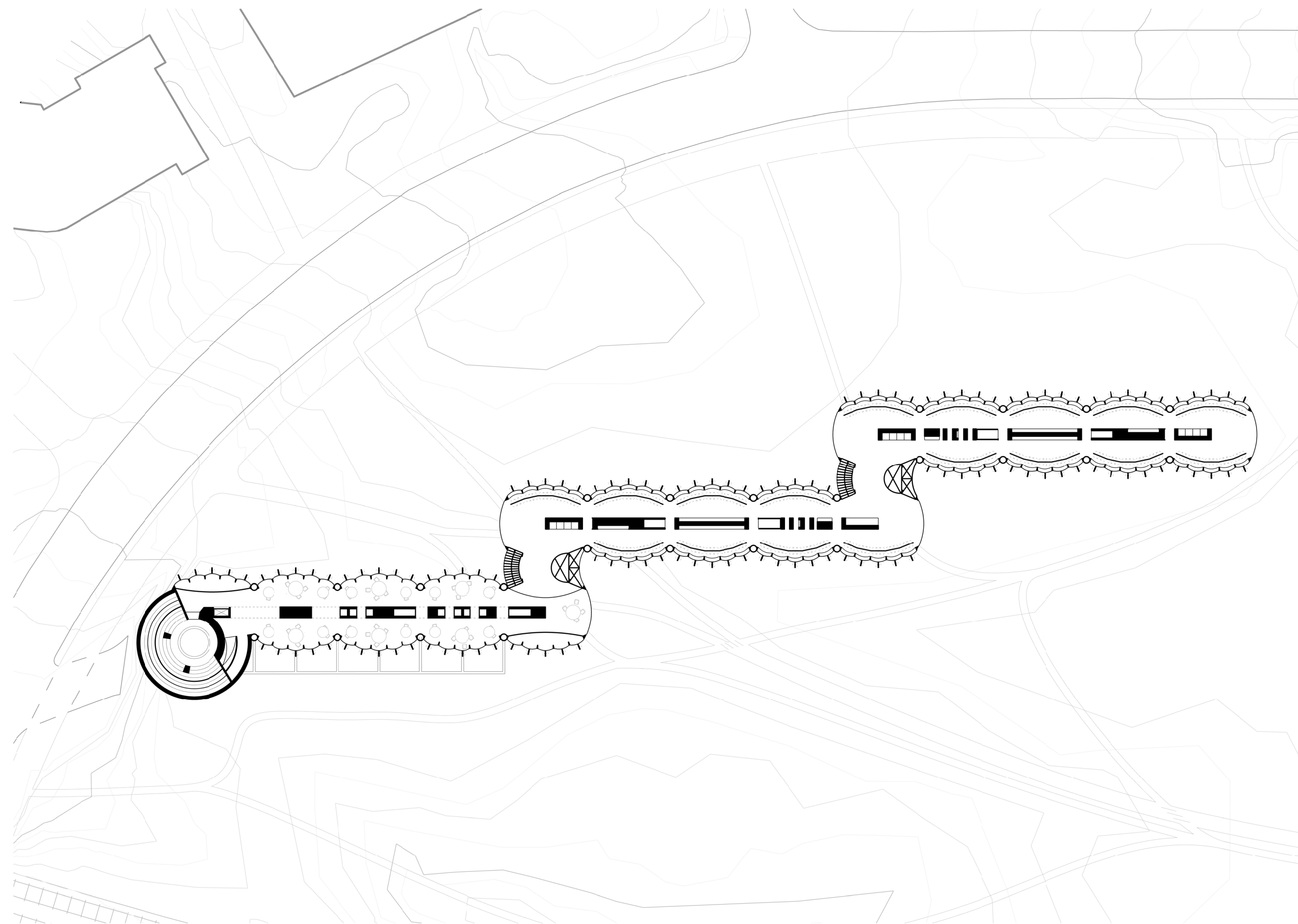
Illustration, ankomst från t-banan



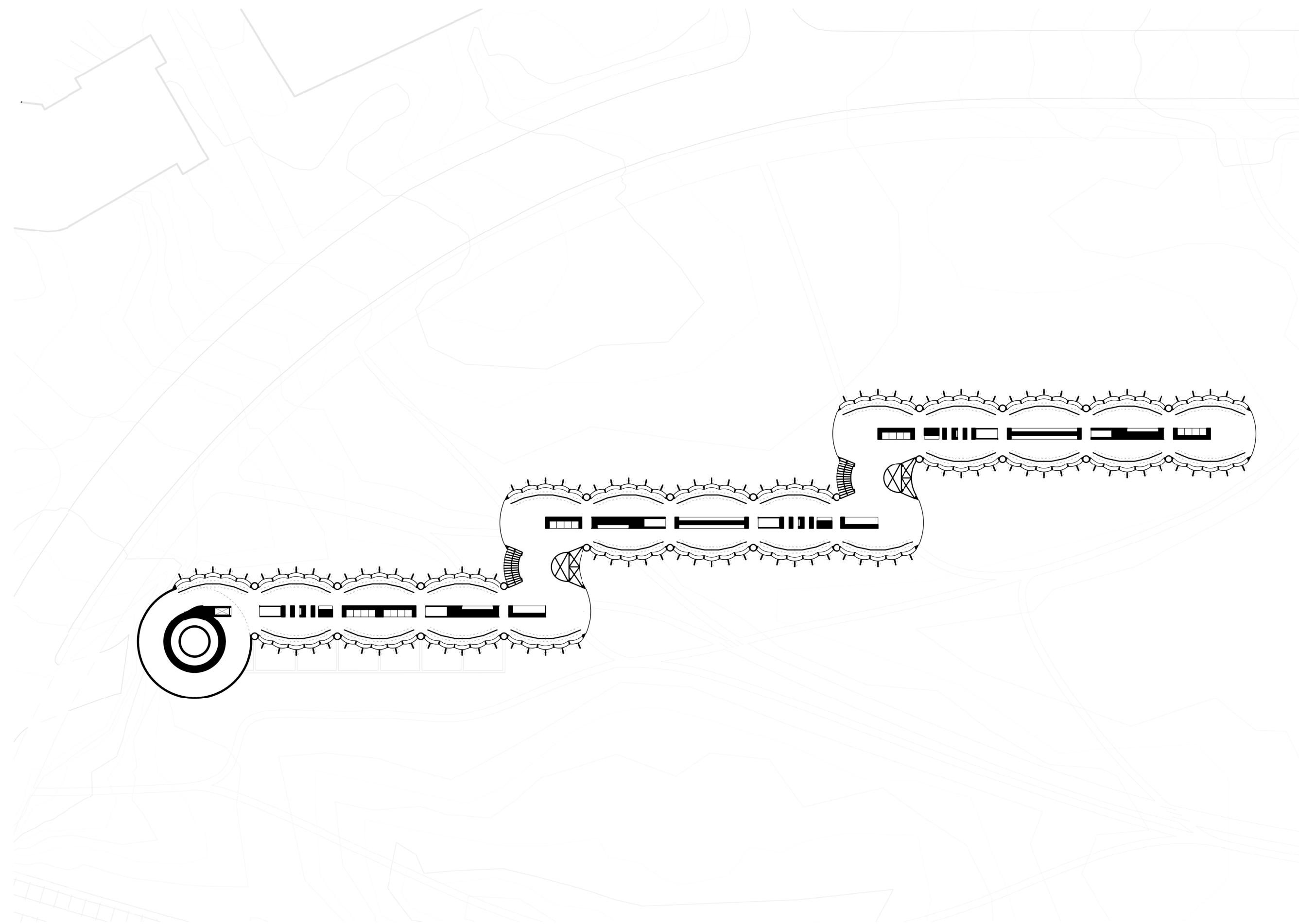
Källarvåning  
1:500



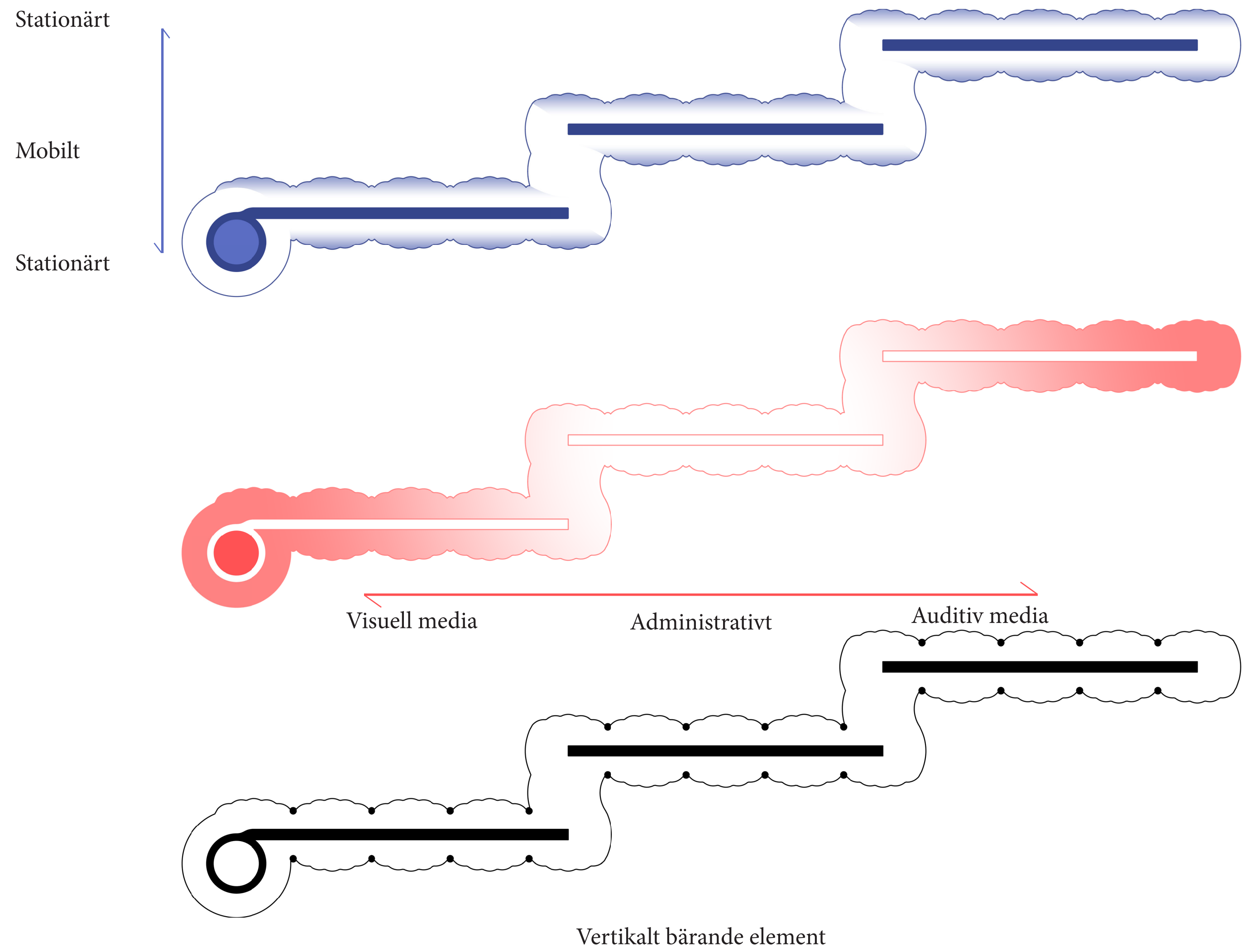
Entrevåning  
1:500

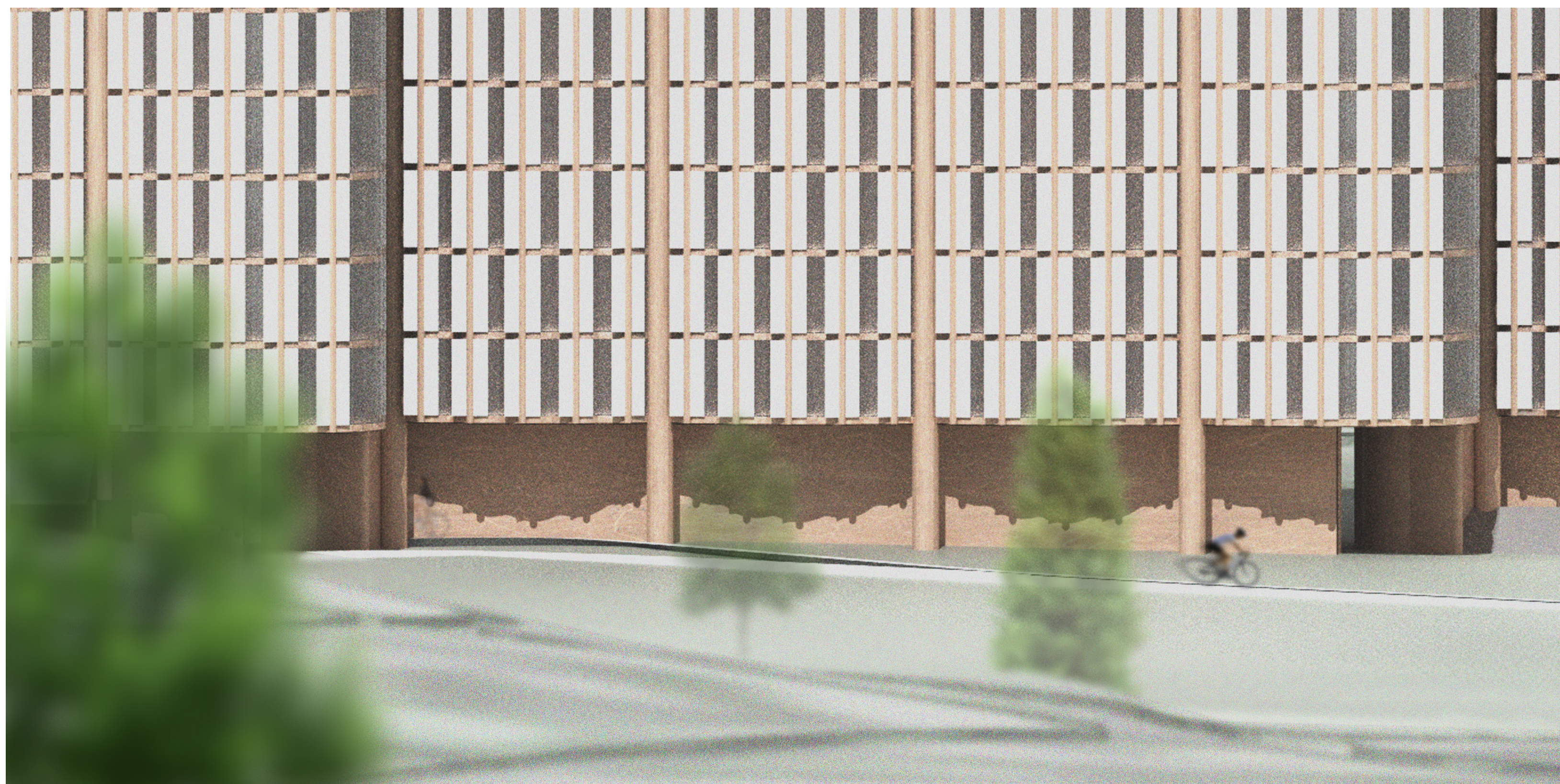


Första våningen  
1:500

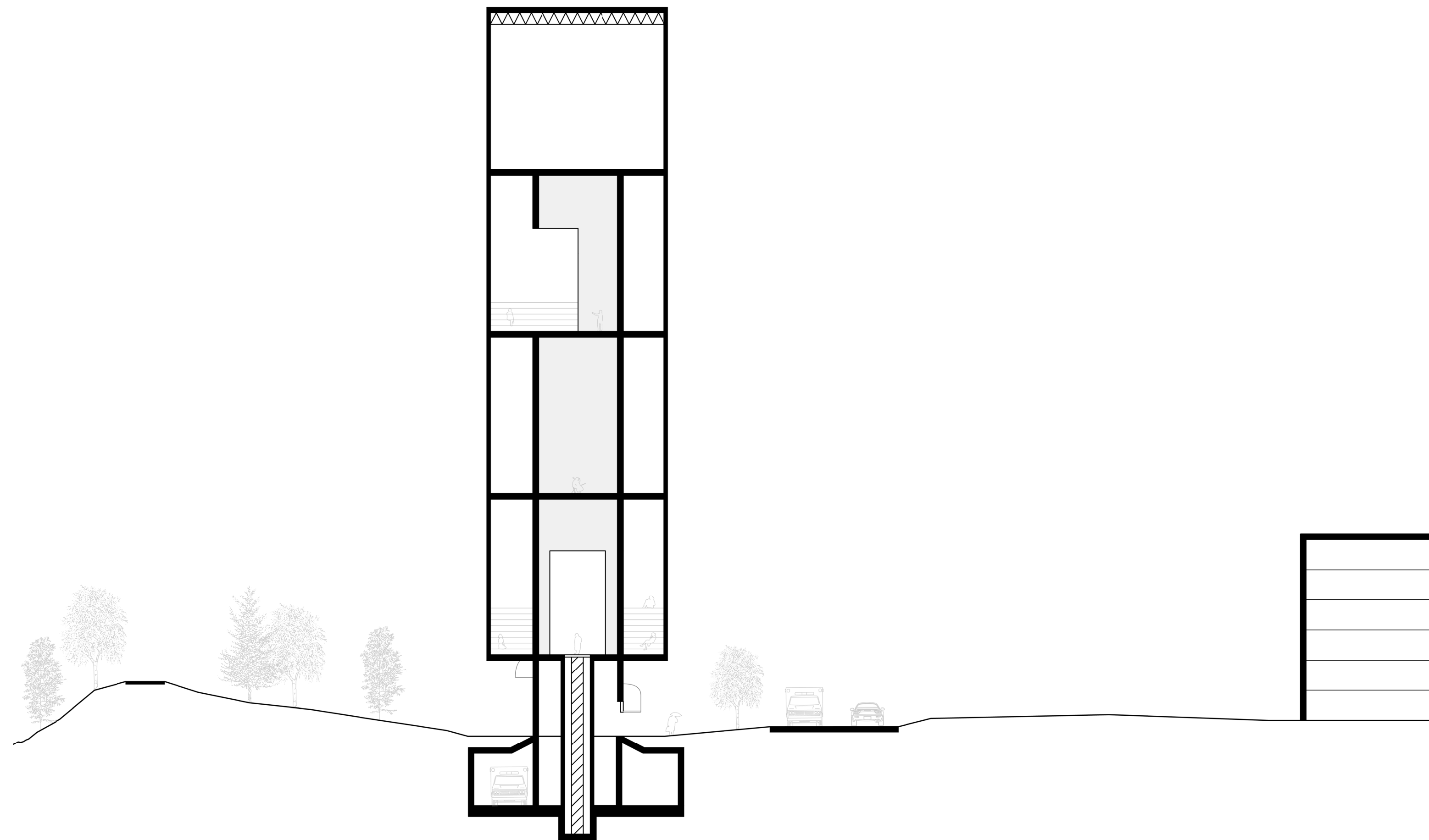


Generell våning  
1:500



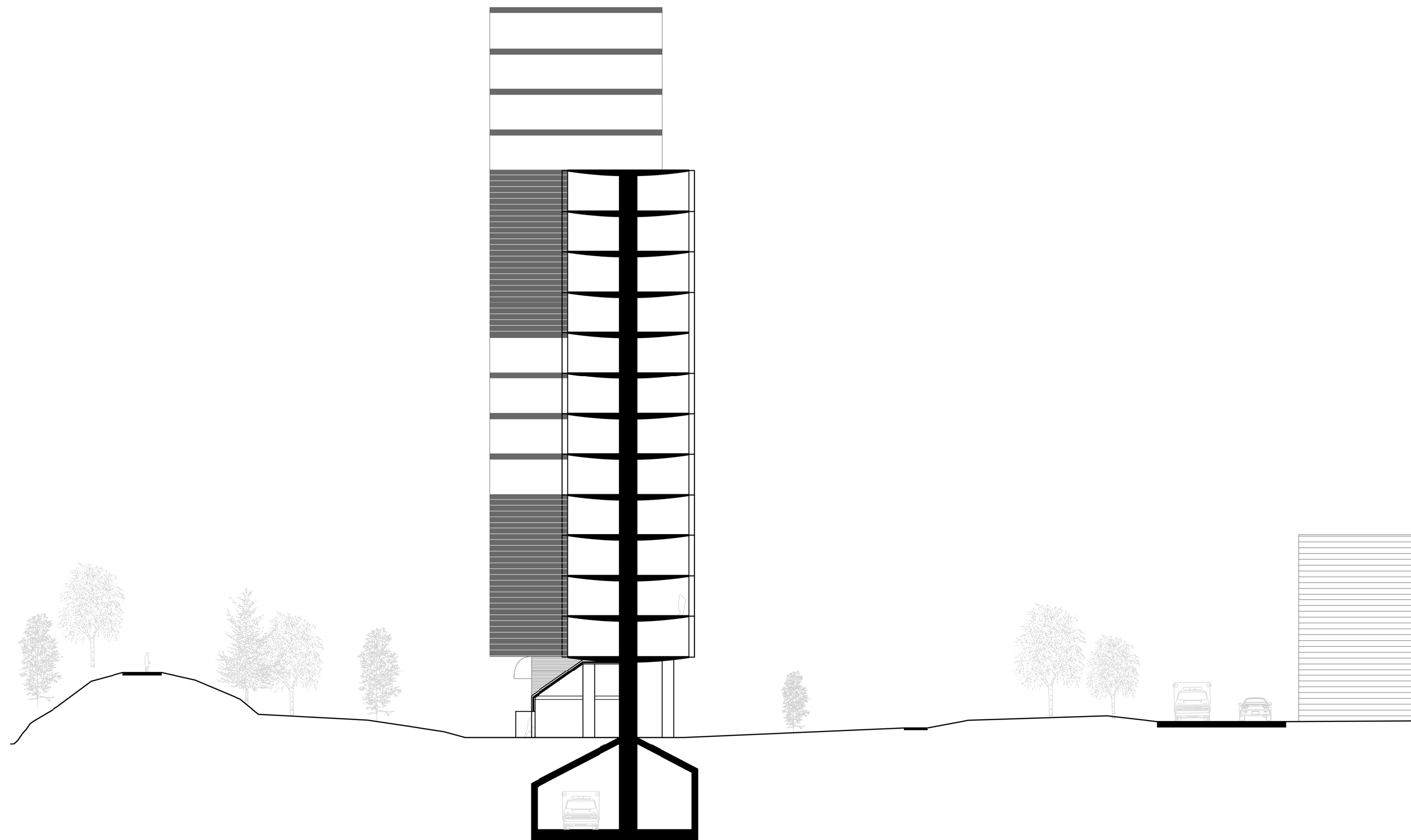


Illustration, fasad

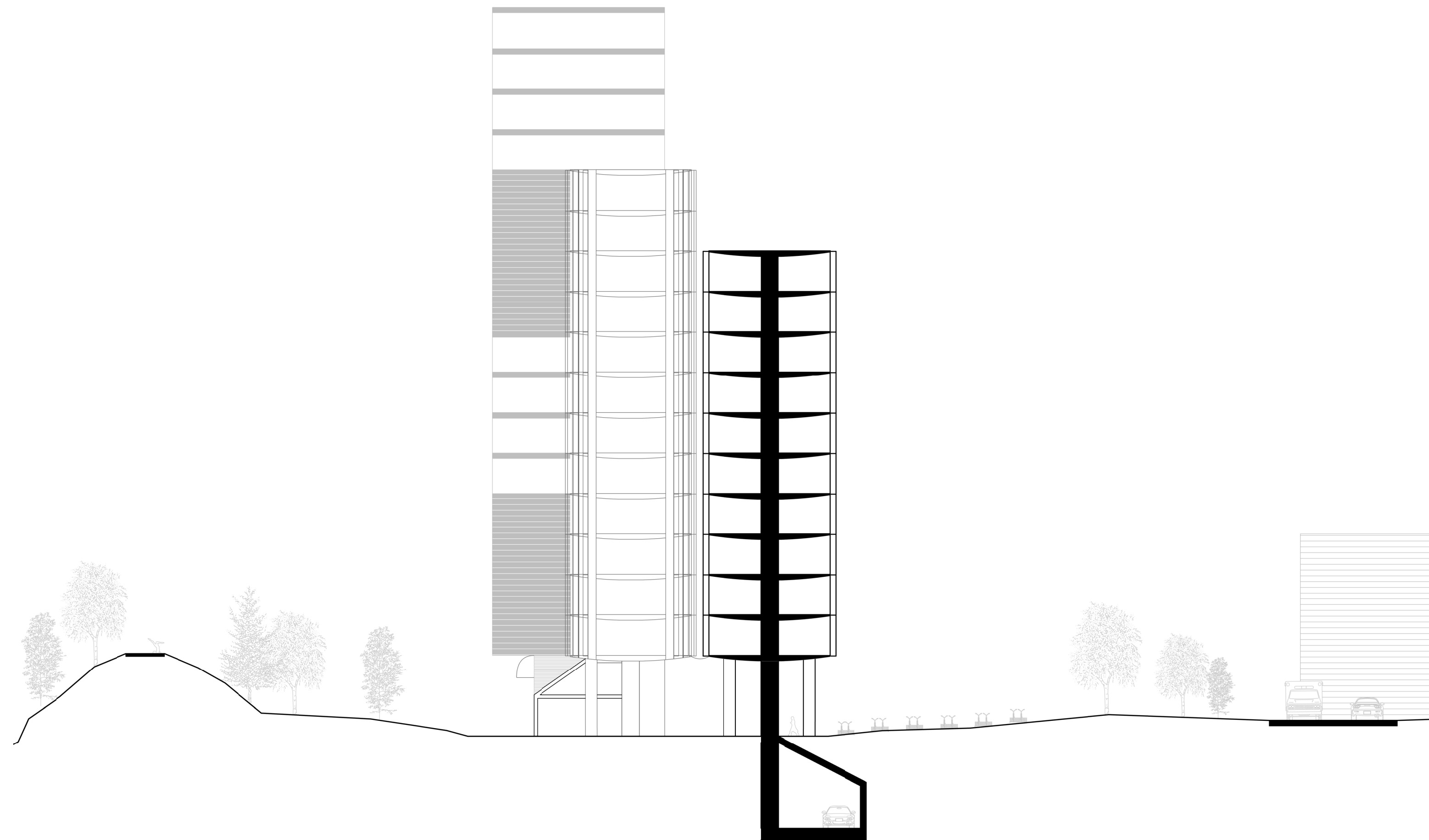


Snitt, studiorum  
1:300

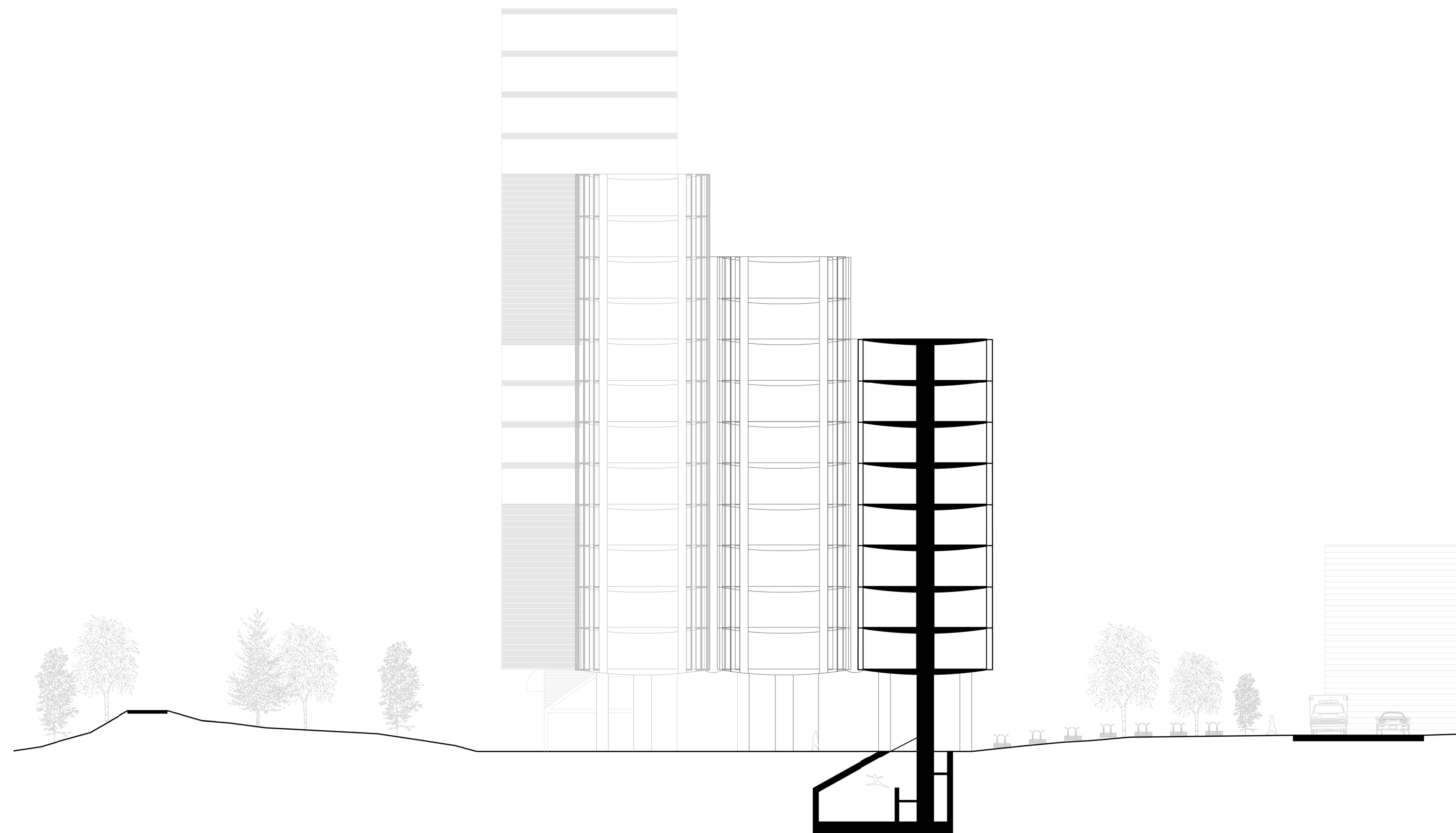




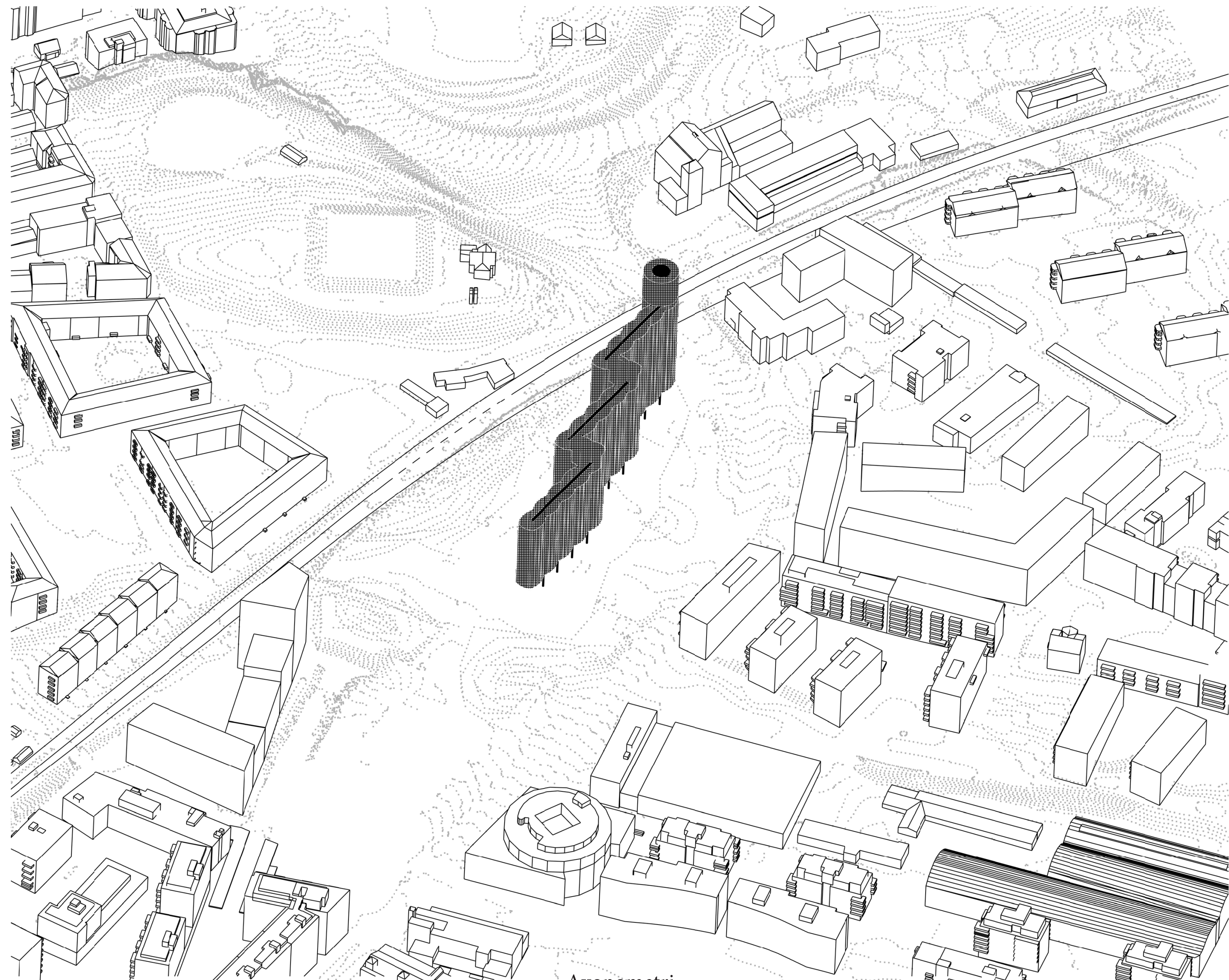
Snitt, högsta lamellen  
1:300



Snitt, mellersta lamellen  
1:300



Snitt, lägsta lamellen  
1:300



Axonometri  
1:1500



Illustration av kontorplatsen